



✓ Голові Верховної Ради України  
А.В. Парубію

Копія: Народному депутату України  
В.М. Кривенко

У відповідь на лист про надання інформації №11/10-2234 від 17.06.2016 року, по депутатському запиту №254-132/16 від 15.06.2016 року, повідомляємо наступне:

**Стосовно питання 1 запити про надання інформації.**

02 червня 2016 року, на адресу ПрАТ «Лакталіс-Миколаїв», надійшло повідомлення №13/39-279 від 02.06.2016 року від ПАТ «Миколаївобленерго», про здійснення коригування договірної величини споживання електричної енергії у червні 2016 року( Копія повідомлення додається).

- Нашому підприємству було повідомлено о коригуванні величини споживання електричної енергії в сторону зменшення на 30%.

- Граничні величини споживання електричної потужності в години максимального навантаження енергосистеми, також були змінені в сторону зменшення на 30 %.

На підставі зазначеного у повідомленні, ПАТ «Миколаївобленерго» мало намір змінити порядок розрахунків за спожиту електричну енергію новою редакцією додатку №10 до договору на постачання електричної енергії, а саме з узгодженої форми планових платежів перевести наше підприємство на 100% передплату зі спеціальним режимом використання, з терміном сплати у 2-х денний період.

**Стосовно питання 2 запити про надання інформації.**

Пропозицій та рекомендацій з боку ПАТ «Миколаївобленерго» стосовно отримання електричної енергії від інших постачальників наше підприємство не отримувало, але за два дні до отримання повідомлення №13/39-279 від 02.06.2016 року про коригування споживання електричної енергії, представник ТОВ «Транселектропостач», зв'язався з головним інженером нашого підприємства та пропонував скористатися перевагами ТОВ «Транселектропостач», м.Київ, вул.Лук'янівська, 63, т.№0687904984 (копія листа-пропозиції надається)

**Стосовно питання 3 запити про надання інформації.**

У пропозиції ТОВ «Транселектропостач» м.Київ, вул.Лук'янівська, 63, т.№0687904984, ціна не обговорювалася, але були запропоновані наступні переваги (копія листа-пропозиції надається):

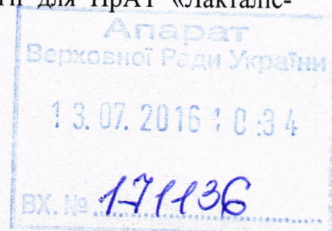
- Прийнятний для підприємства графік оплати;
- Відсутність встановлених лімітів на потужність та споживання електричної енергії;
- Коригування замовленого обсягу споживання.

**Стосовно питання 4 запити про надання інформації.**

Коригування договірних величин споживання електричної енергії та особливо електричної потужності в сторону зменшення, робить неможливим підтримувати належним чином технологічний процес, що в свою чергу приводить до повної зупинки виробництва і неймовірних збитків. Також треба зазначити, вірогідна зупинка виробництва на нашому підприємстві призведе до збитків також і у виробників первинної сировини нашої і сусідніх областей.

**Стосовно питання 5 запити про надання інформації.**

На даний час ПАТ «Миколаївобленерго» забезпечує постачання електроенергії для ПрАТ «Лакталіс-Миколаїв» в заявлених обсягах, необхідних для виробничого процесу.





**Стосовно питання б запиту про надання інформації.**

03 червня 2016 року ПрАТ «Лакталіс-Миколаїв» надіслало листа вих.№258/06 від 03.06.2016 року на адресу ПАТ «Миколаївобленерго», яким висловило незгоду з жодним із пунктів повідомлення №13/39-279 від 02.06.2016 року від ПАТ «Миколаївобленерго»(Копія листа додається).

У відповідь на наш лист ПАТ «Миколаївобленерго» надав лист вих. №07/17-691/5 від 10.06.2016 року щодо недійсності повідомлення №13/39-279 від 02.06.2016 року(Копія листа додається)

**Додатки:**

1. Копія повідомлення ПАТ «Миколаївобленерго» №13/39-279 від 02.06.2016 року.
2. Копія додаткової угоди на зміну додатку №10 до договору на постачання.
3. Копія нової редакції додатку №10 про порядок розрахунків.
4. Копія листа ПрАТ «Лакталіс-Миколаїв» щодо коригування вих.№238/06 від 03.06.2016 року.
5. Копія листа вих. №07/17-691/5 від 10.06.2016 року
6. Копія листа ТОВ «Транселектропостач» від 31.05.2016 року.

**З Повагою  
Генеральний директор  
ПрАТ «Лакталіс-Миколаїв»**



**Фуркало І.С.**

Головний енергетик  
Коршунов О.С.  
Тел.: 095 818 65 11  
0512 76 52 61





# ПУБЛІЧНЕ АКЦІОНЕРНЕ ТОВАРИСТВО "НИКОЛАЇВЕНЕРГО"

54017, м. Миколаїв, вул. Громадянська, 40

тел. (0512) 53-94-89, факс (0512) 53-92-46

[kanc@energy.mk.ua](mailto:kanc@energy.mk.ua) [www.energy.mk.ua](http://www.energy.mk.ua)

53-95-18 – інформаційно-консультаційний центр

0-800-504-001 – call-центр [callcentre@energy.mk.ua](mailto:callcentre@energy.mk.ua)

р/р 260003001352

в МОУАТ «Ощадбанк»

МФО 326461

ЄДРПОУ 23399393

Генеральному директору  
ПрАТ «Лакталіс-Миколаїв»  
Фуркало І.С.

вул. Виноградна, 2, м. Миколаїв, 54018

02.06.2016 № 13/29-279  
На № \_\_\_\_\_ від \_\_\_\_\_

## ПОВІДОМЛЕННЯ

про здійснення коригування договірної величини  
споживання електричної енергії

ПАТ «Миколаївобленерго» повідомляє, згідно з п. 12 Порядку постачання електричної енергії споживачам, затвердженим постановою Кабінету Міністрів України від 24 березня 1999 р. № 441 та згідно з постановою Товариства на червень 2016 року доведені занижені граничні величини споживання електричної енергії та потужності, Вашому підприємству у червні 2016 року здійснено коригування договірної величини споживання електричної енергії в сторону зменшення на величину 451 000 кВт\*год.

Договірна величина споживання електричної енергії на червень 2016 року складає 1 051 000 кВт\*год., гранична величина споживання електричної потужності в години максимального навантаження енергосистеми складає:

Ранок 1 532 кВт.,

Вечір 1 450 кВт.

Дане повідомлення є невід'ємною частиною договору про постачання електричної енергії.

25.12.2015 набрала чинності постанова Національної комісії, що здійснює державне регулювання у сферах енергетики та комунальних послуг, від 29.10.2015 № 2684 «Про затвердження Змін до Правил користування електричною енергією», затверджених постановою Національної комісії з питань регулювання електроенергетики України від 31.07.1996 №28 (далі- ПКЕЕ).

Відповідно до нової редакції п. 6.6 ПКЕЕ: «оплата електричної енергії, яка відпускається споживачу, здійснюється споживачем у формі попередньої оплати у розмірі вартості заявленого обсягу споживання електричної енергії на відповідний розрахунковий або плановий період».

На підставі зазначеного надаємо Вам для розгляду проект додаткової угоди з додатком № 10 до договору про постачання електричної енергії від 27.11.2009 № 44/288.

Генеральний директор

*[Signature]*



згідно з  
Фуркало І.С.  
Генер. директор  
*[Signature]*



**Додаткова угода  
до договору про постачання електричної енергії  
№ 44/288 від 27.11.2009 р.**

«    »    2016 р.

м. Миколаїв

Ми, що поставили свої підписи, ПАТ «Миколаївобленерго», що здійснює діяльність на підставі ліцензії на постачання електричної енергії за регульованим тарифом АГ №500344 від 18.05.2011р та ліцензії на передачу електричної енергії місцевими (локальними) електричними мережами від 18.05.2011 р., яке має статус платника податку на прибуток на загальних умовах, що далі іменується Постачальник, в особі Генерального директора Сивака Олега Петровича, що діє на підставі Статуту, з одного боку, та Приватне акціонерне товариство "Лакталіс - Миколаїв", що далі іменується "Споживач", в особі Генерального директора Фуркало І.С., що діє на підставі Статуту, з іншого боку, уклали додаткову угоду до договору про постачання електричної енергії № 44/288 від 27.11.2009 р. (далі - Договір), згідно якої сторони домовились внести наступні доповнення та зміни:

1. Додаток № 10 до Договору № 44/288 від 27.11.2009 р. викласти в новій редакції, що додається.

2. Сторони дійшли згоди, що всі положення Договору, в які не було внесено змін даною додатковою угодою, залишаються в повній та почерпній редакції і Сторони підтверджують щодо них свої зобов'язання.

3. Дана додаткова угода складена українською мовою на 1 сторінці у 2\_оригінальних примірниках, по одному для обох Сторін, кожний з яких має однакову юридичну силу.

4. Дана додаткова угода разом з додатком № 10 набирає чинності з моменту підписання, є невід'ємною частиною Договору № 44/288 від 27.11.2009 р. та діє протягом дії договору.

**Постачальник**

**ПАТ «Миколаївобленерго»**

**Генеральний директор**

**О.П. Сивак**

«    »

2016 р.

**Споживач**

**Приватне акціонерне товариство  
"Лакталіс - Миколаїв"**

**Генеральний директор**

**І.С. Фуркало**

«    »

2016 р.



**ЗГІДНО З  
ОРИГІНАЛОМ**

*Фуркало І.С.  
Генер. директор*



Додаток № 10

до договору № 44/288

від "27" 11 2009 р.

### Порядок розрахунків

1. Розрахунковим вважається період з 01 числа місяця по 31 число цього місяця включно (або іншого останнього дня місяця).

Покази розрахункових засобів обліку відповідно до переліку об'єктів Споживача і точок комерційного обліку фіксуються Споживачем на останній календарний день місяця та оформлюються "Актом про викопистання електричної енергії" ■ ■ ■ ■ ■ Додаток № 2 вразу у 2-х примірниках по одному для кожної сторони.

Розрахунки за електричну енергію проводяться Споживачем виключно грошовими коштами на поточний рахунок із спеціальним режимом використання Постачальника.

За дату оплати приймається дата зарахування коштів на поточні рахунки Постачальника.

2. Споживач до 03 числа місяця до початку розрахункового періоду здійснює оплату на наступний розрахунковий період (попередню оплату) у сумі вартості 100% заявленого обсягу споживання електроенергії на поточний рахунок із спеціальним режимом використання.

У випадку співпадання дати оплати з вихідним чи святковим днями, споживач здійснює оплату у найближчий робочий день, що **перед**ує вихідному чи святковому дню.

В день надання "Акту про використану електричну енергію" Постачальник надає Споживачу рахунки за фактично спожиту активну електроенергію і фактичне перетікання реактивної електроенергії за розрахунковий період та рахунок на здійснення попередньої оплати.

Якщо фактичне споживання електричної енергії виявиться більшим ніж очікуване, різниця між сумою попередньої оплати та вартістю фактично спожитої електроенергії має бути сплачена протягом 5 операційних днів з дня отримання рахунків за фактично використану у розрахунковому періоді електричну енергію.

Якщо сума передоплати перевищує вартість фактично використаної електроенергії, надлишкові кошти зараховуються як оплата наступних платежів.

Припинення повністю або частково постачання електричної енергії за несплату передбачених цим додатком рахунків на попередню оплату не може застосовуватись раніше початку розрахункового або планового періоду, на який має здійснюватись відповідна оплата.

3. Споживач, який має погоджену у встановленому порядку екологічну та/або аварійну броню електропостачання і підлягає припиненню постачання електричної енергії в періоду платіж за резервування обсягу електричної енергії на покриття аварійної (екологічної) броні в наступному розрахунковому періоді за тарифами, які діють на день здійснення платежу.

4. Обсяг фактично спожитої за розрахунковий період електричної енергії, з урахуванням розрахункової величини втрат на ділянці мережі від місця встановлення засобів обліку до межі балансової належності електромереж, визначається відповідно до "Акту про використану електричну енергію".

Акт про використану електричну енергію субспоживачем узгоджується з основним споживачем.

Якщо Постачальник електричної енергії не отримав у зазначений термін даних про обсяги спожитої електричної енергії, визначення обсягу спожитої електричної енергії здійснюється відповідно до Правил користування електричною енергією.

5. Сума коштів, які має оплатити Споживач за спожиту в розрахунковому періоді електричну енергію визначається за діючими у цьому розрахунковому періоді тарифами.

6. За перевищення договірних величин споживання електричної енергії та потужності Споживач оплачує Постачальнику нараховані відповідно до ст. 26 Закону України «Про електроенергетику» санкції протягом 5 операційних днів з дня отримання рахунку.

ЗГІДНО З  
ОРИГІНАЛОМ

«Про



Кошти за перевищення договірних величин споживання електричної енергії та/або потужності сплачуються на поточний рахунок із спеціальним режимом використання Постачальника.

7. У разі несвоєчасної оплати обумовлених даним Додатком платежів, Постачальник електричної енергії проводить Споживачу нарахування за весь час прострочення:

- пені у розмірі подвійної облікової ставки НБУ від суми боргу, що діяла в період, за який здійснюються нарахування;
- 3% річних з простроченої суми.

При цьому сума боргу повинна бути сплачена Споживачем з урахуванням встановленого індексу інфляції.

Пеня, 3% річних та інфляційні нарахування сплачуються на поточний рахунок Постачальника електричної енергії, який вказується в рахунках, протягом 5 операційних днів з дня їх отримання.

8. Перевірка стану розрахунків за цим Договором проводиться щомісяця та оформлюється двостороннім "Актом звірки" між Споживачем та Постачальником, який Споживач зобов'язаний повернути підписаним до наступного розрахункового періоду.

9. Сторони домовились, що у разі звернення споживача (розірвання договору, припинення його дії, тощо) щодо повернення йому переплати, що виникла за цим договором, постачальник зобов'язаний повернути кошти протягом шести місяців.

**Постачальник**

**ПАТ «Миколаївобленерго»**

**Генеральний директор**

**О.П. Сивак**

«    »

2016 р.

**Споживач**

**Приватне акціонерне товариство**

**"Лакталіс - Миколаїв"**

**Генеральний директор**

**І.С. Фуркало**

«    »

2016 р.



**ЗГІДНО З  
РИГІНАЛОМ**

*Фуркало І.С.*  
*Генер. директор*





Приватне акціонерне товариство  
«ЛАКТАЛІС-МИКОЛАЇВ»  
код ЄДРПОУ 23624594  
"05" лютого 2016 р.  
№ 238/06  
54018 м. Миколаїв, вул. Виноградна, 2  
тел.: (0512) 76-54-43  
тел./факс: (0512) 76-52-31  
email: direction@lactalis.com.ua

Генеральному директору  
ПАТ «Миколаївобленерго»  
Сиваку О.П.

«Про договірні величини»

Розглянувши Ваше, повідомлення №13/39-279 від 02.06.2016 року, «Про здійснення коригування договірної величини споживання електричної енергії в сторону зменшення», повідомляємо Вас, що вищевказане зменшення до 1 051 000 кВт\*год., є необґрунтованим з Вашої сторони. ПрАТ «Лакталіс-Миколаїв», має норми та план виробництва продукції узгоджений з органами місцевої влади, а також узгоджену у встановленому порядку договірну величину споживання електричної енергії. Також звертаємо Вашу увагу на те, що п. 12 «Порядку постачання електричної енергії споживачам, постанови КМУ №441 від 24 березня», на який Ви звертаєтесь у повідомленні, взагалі не регламентує коригування договірної величини споживання електричної енергії. А розгляд додатку 10, у новій редакції є неприйнятним для нашого підприємства, тому що ми вже маємо узгоджений порядок розрахунків з постачальником електричної енергії, і тим більш що умови нової редакції зі 100% передплатою, враховуючи обсяги споживання електричної енергії нашим підприємством, є також неприйнятними для нас. Та в загалі ми не бачимо зв'язку між цим неправомірним повідомленням та новою редакцією додатку №10 про режим розрахунків.

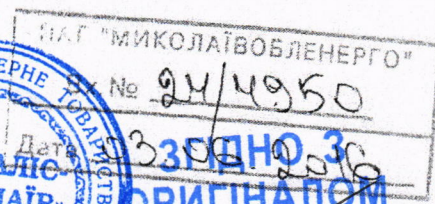
У разі наполягання на підписанні цієї угоди, на яку ви посиляєтесь у повідомленні, та подальшому надходженні неправомірних повідомлень та будь яких інших спроб внести необґрунтовані та неправомірні зміни у існуючий договір про постачання електричної енергії, ПрАТ «Лакталіс-Миколаїв» буде змушено звернутись до антимонопольного комітету України та національної комісії що здійснює державне регулювання у сфері енергетики.

ПрАТ «Лакталіс-Миколаїв» співпрацює з ПАО «Миколаївобленерго» вже більш 20 років, та сподівається на плідотворну, взаємовигідну та партнерську співпрацю і в подальшому.

З Повагою  
Генеральний директор  
ПрАТ «Лакталіс-Миколаїв»

Фуркало І.С.

Головний енергетик  
Коршунов О.С.  
Тел.: 095 818 65 11  
0512 76 52 61



УКРАЇНА, 54018, м. Миколаїв, вул. Виноградна, 2  
тел: +38(0512) 500806, 500807, 500823, 500828, факс: +38(0512) 500824

Фуркало І.С.  
Генер. директор





ПУБЛІЧНЕ АКЦІОНЕРНЕ ТОВАРИСТВО  
**"МИКОЛАЇВ ОБЛЕНЕРГО"**

54017, м. Миколаїв, вул. Громадянська, 40

тел. (0512) 53-94-89, факс (0512) 53-92-46  
kanc@energy.mk.ua www.energy.mk.ua  
53-95-18 – Інформаційно-консультаційний центр  
0-800-504-001 – call-центр callcentre@energy.mk.ua

р/р 260003001362  
в МОУ А1 «Ощадбанк»  
МФО 326461  
ЄДРПОУ 23399393

Генеральному директору  
ПрАТ «Лакталіс-Миколаїв»  
Фуркало І.С.

вул. Виноградна, 2, м. Миколаїв, 54018

10.06.2016

№ 04/14-691/5

На №

Від

*Скористайтесь інформацією!*  
*Скористайтесь інформацією!*

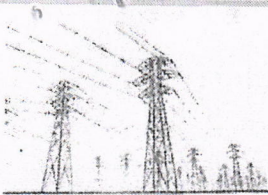
ПАТ «Миколаївобленерго» уважно розглянуло Ваше звернення від 03.06.2016 № 238/06 та прийняло рішення – повідомлення від 02.06.2016 №13/39-279 про коригування договірної величини споживання електричної енергії та величини споживання електричної потужності в години максимального навантаження енергосистеми на червень 2016 року вважати недійсним.

Директор комерційний

М.П. Гончарук

ПРИВАТНЕ АКЦІОНЕРНЕ ТОВАРИСТВО  
«ЛАКТАЛІС-МИКОЛАЇВ»  
код ЄДРПОУ 23624594  
Вх. № 16. червня 2016 р.  
Згідно з рішенням  
Фуркало І.С.  
Генер. директор





# ТОВ ⚡ ТРАНСЕЛЕКТРОПОСТАЧ ⚡

31.05.2016р.

Керівнику підприємства

## Щодо постачання електроенергії

ТОВ "Транселектропостач" надає послуги на оптово-роздрібному ринку купівлі-продажу електричної енергії за нерегульованим тарифом для задоволення потреб Вашого підприємства.

В рамках діючого законодавства з електроенергетики Споживач має право власно обирати постачальника електричної енергії, який пропонує найбільш вигідні умови співпраці. Сьогодні будь-яке промислове підприємство має два основних варіанта розрахунку за спожитою електричною енергією, а саме:

- розрахунок за регульованим тарифом це: Постачальником електричної енергії за регульованим тарифом є електропередавальна організація (Обленерго) розрахунок оплати за спожитий обсяг електричної енергії є незмінним а тариф щомісячно затверджується Постановою НКРЕ.

- розрахунок за нерегульованим тарифом це: Розрахунок за електричну енергію яка купується Постачальником погодинно, за ціною, що склалася на Оптовому ринку електричної енергії за відповідну годину доби, з урахуванням щогодинного споживання електричної енергії споживачем. Таким чином, тариф на електричну енергію є меншим від роздрібного тарифу Обленерго і залежить від графіка споживання електроенергії підприємством.

Пропонуємо Вам скористатися перевагами, що надаються нашим підприємством у разі укладання договору на постачання електричної енергії:

1. Прийнятний для підприємства графік оплати за електроенергію, з урахуванням точних днів платежів та фінансових зобов'язань.
2. Відсутність встановлених лімітів на потужність та об'єм купованої електричної енергії.
3. Можливість збільшувати замовлений обсяг електричної енергії протягом розрахункового місяця.

Для початку роботи з нами Вам необхідно укласти договір на постачання електричної енергії із додатками, а також направити на адресу ПАТ "Миколаївобленерго" повідомлення про перехід на поставку до ТОВ "Транселектропостач".

З повагою,  
Директор



ЗГІДНО З  
ОРИГІНАЛОМ

*Гуржало І.С.*  
*Генер. директор*

04071, м.Київ  
Вул. Лук'янівська, 63  
+38 068 7904984

EMAIL: TELPOST@UKR.NET

ПІН 393546226590  
Р/Р 26002518985  
АТ "РАЙФФАЙЗЕН БАНК АВАЛЬ"  
МФО 380805  
КОД ЄДРПОУ 39354628





Голові Верховної Ради України  
А.В. Парубію

✓ Копія: Народному депутату України  
В.М. Кривенку

У відповідь на лист про надання інформації №11/10-2234 від 17.06.2016 року, по депутатському запиту №254-132/16 від 15.06.2016 року, повідомляємо наступне:

#### Стосовно питання 1 запиту про надання інформації.

02 червня 2016 року, на адресу ПрАТ «Лакталіс-Миколаїв», надійшло повідомлення №13/39-279 від 02.06.2016 року від ПАТ «Миколаївобленерго», про здійснення коригування договірної величини споживання електричної енергії у червні 2016 року (Копія повідомлення додається).

- Нашому підприємству було повідомлено о коригуванні величини споживання електричної енергії в сторону зменшення на 30%.

- Граничні величини споживання електричної потужності в години максимального навантаження енергосистеми, також були змінені в сторону зменшення на 30 %.

На підставі зазначеного у повідомленні, ПАТ «Миколаївобленерго» мало намір змінити порядок розрахунків за спожиту електричну енергію новою редакцією додатку №10 до договору на постачання електричної енергії, а саме з узгодженої форми планових платежів перевести наше підприємство на 100% передплату зі спеціальним режимом використання, з терміном сплати у 2-х денний період.

#### Стосовно питання 2 запиту про надання інформації.

Пропозицій та рекомендацій з боку ПАТ «Миколаївобленерго» стосовно отримання електричної енергії від інших постачальників наше підприємство не отримувало, але за два дні до отримання повідомлення №13/39-279 від 02.06.2016 року про коригування споживання електричної енергії, представник ТОВ «Транселектропостач», зв'язався з головним інженером нашого підприємства та пропонував скористатися перевагами ТОВ «Транселектропостач», м.Київ, вул.Лук'янівська, 63, т.№0687904984 (копія листа-пропозиції надається)

#### Стосовно питання 3 запиту про надання інформації.

У пропозиції ТОВ «Транселектропостач» м.Київ, вул.Лук'янівська, 63, т.№0687904984, ціна не обговорювалася, але були запропоновані наступні переваги (копія листа-пропозиції надається):

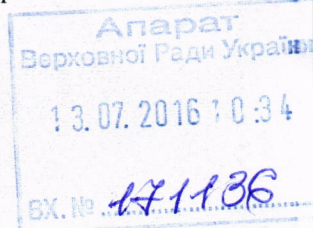
- Прийнятний для підприємства графік оплати;
- Відсутність встановлених лімітів на потужність та споживання електричної енергії;
- Коригування замовленого обсягу споживання.

#### Стосовно питання 4 запиту про надання інформації.

Коригування договірних величин споживання електричної енергії та особливо електричної потужності в сторону зменшення, робить неможливим підтримувати належним чином технологічний процес, що в свою чергу приводить до повної зупинки виробництва і неймовірних збитків. Також треба зазначити, вірогідна зупинка виробництва на нашому підприємстві призведе до збитків також і у виробників первинної сировини нашої і сусідніх областей.

#### Стосовно питання 5 запиту про надання інформації.

На даний час ПАТ «Миколаївобленерго» забезпечує постачання електроенергії для ПрАТ «Лакталіс-Миколаїв» в заявлених обсягах, необхідних для виробничого процесу.





**Стосовно питання б запиту про надання інформації.**

03 червня 2016 року ПрАТ «Лакталіс-Миколаїв» надіслало листа вих.№258/06 від 03.06.2016 року на адресу ПАТ «Миколаївобленерго», яким висловило незгоду з жодним із пунктів повідомлення №13/39-279 від 02.06.2016 року від ПАТ «Миколаївобленерго»(Копія листа додається).

У відповідь на наш лист ПАТ «Миколаївобленерго» надав лист вих. №07/17-691/5 від 10.06.2016 року щодо недійсності повідомлення №13/39-279 від 02.06.2016 року(Копія листа додається)

**Додатки:**

1. Копія повідомлення ПАТ «Миколаївобленерго» №13/39-279 від 02.06.2016 року.
2. Копія додаткової угоди на зміну додатку №10 до договору на постачання.
3. Копія нової редакції додатку №10 про порядок розрахунків.
4. Копія листа ПрАТ «Лакталіс-Миколаїв» щодо коригування вих.№238/06 від 03.06.2016 року.
5. Копія листа вих. №07/17-691/5 від 10.06.2016 року
6. Копія листа ТОВ «Транселектропостач» від 31.05.2016 року.

**З Повагою  
Генеральний директор  
ПрАТ «Лакталіс-Миколаїв»**



Головний енергетик  
Коршунов О.С.  
Тел.: 095 818 65 11  
0512 76 52 61

A handwritten signature in black ink, consisting of a series of loops and strokes, positioned to the right of the company stamp.

**Фуркало І.С.**





ПУБЛІЧНЕ АКЦІОНЕРНЕ ТОВАРИСТВО  
"НИКОЛАЇВЕНЕРГО"

54017, м. Миколаїв, вул. Громадянська, 40

тел. (0512) 53-94-89, факс (0512) 53-92-46

[kalc@energy.mk.ua](mailto:kalc@energy.mk.ua) [www.energy.mk.ua](http://www.energy.mk.ua)

53-95-18 – Інформаційно-консультаційний центр

0-800-504-001 – call-центр [callcentre@energy.mk.ua](mailto:callcentre@energy.mk.ua)

р/р 260003001362

в МОУ АТ «Ощадбанк»

МФО 326461

ЄДРПОУ 23399393

Генеральному директору  
ПрАТ «Лакталіс-Миколаїв»  
Фуркало І.С.

вул. Виноградна, 2, м. Миколаїв, 54018

02.06.2016

№

13/29-279

На №

від

ПОВІДОМЛЕННЯ

про здійснення коригування договірної величини  
споживання електричної енергії

ПАТ «Миколаївобленерго» повідомляє, згідно з п. 12 Порядку постачання електричної енергії споживачам, затвердженим постановою Кабінету Міністрів України від 24 березня 1999 р. № 441 та згідно з рішенням Товариства на червень 2016 року доведені занижені граничні величини споживання електричної енергії та потужності, Вашому підприємству у червні 2016 року здійснено коригування договірної величини споживання електричної енергії в сторону зменшення на величину 451 000 кВт\*год.

Договірна величина споживання електричної енергії на червень 2016 року складає 1 051 000 кВт\*год., гранична величина споживання електричної потужності в години максимального навантаження енергосистеми складає:

Ранок 1 532 кВт.,

Вечір 1 450 кВт.

Дане повідомлення є невід'ємною частиною договору про постачання електричної енергії.

25.12.2015 набрала чинності постанова Національної комісії, що здійснює державне регулювання у сферах енергетики та комунальних послуг, від 29.10.2015 № 2684 «Про затвердження Змін до Правил користування електричною енергією», затверджених постановою Національної комісії з питань регулювання електроенергетики України від 31.07.1996 №28 (далі- ПКЕЕ).

Відповідно до нової редакції п. 6.6 ПКЕЕ: «оплата електричної енергії, яка відпускається споживачу, здійснюється споживачем у формі попередньої оплати у розмірі вартості заявленого обсягу споживання електричної енергії на відповідний розрахунковий або плановий період».

На підставі зазначеного надаємо Вам для розгляду проект додаткової угоди з додатком № 10 до договору про постачання електричної енергії від 27.11.2009 № 44/288.

Генеральний директор



Згідно з рішенням

Фуркало І.С.  
Генер. директор



**Додаткова угода  
до договору про постачання електричної енергії  
№ 44/288 від 27.11.2009 р.**

«    »    2016 р.

м. Миколаїв

Ми, що поставили свої підписи, ПАТ «Миколаївобленерго», що здійснює діяльність на підставі ліцензії на постачання електричної енергії за регульованим тарифом АГ №500344 від 18.05.2011р та ліцензії на передачу електричної енергії місцевими (локальними) електричними мережами від 18.05.2011 р., яке має статус платника податку на прибуток на загальних умовах, що далі іменується Постачальник, в особі Генерального директора Сивака Олега Петровича, що діє на підставі Статуту, з одного боку, та Приватне акціонерне товариство "Лакталіс - Миколаїв", що далі іменується "Споживач", в особі Генерального директора Фуркало І.С., що діє на підставі Статуту, з іншого боку, уклали додаткову угоду до договору про постачання електричної енергії № 44/288 від 27.11.2009 р. (далі - Договір), згідно якої сторони домовились внести наступні доповнення та зміни:

1. Додаток № 10 до Договору № 44/288 від 27.11.2009 р. викласти в новій редакції, що додається.
2. Сторони дійшли згоди, що всі положення Договору, в які не було внесено змін даною додатковою угодою, залишаються в попередній редакції і Сторони підтверджують щодо них свої зобов'язання.
3. Дана додаткова угода складена українською мовою на 1 сторінці у 2 оригінальних примірниках, по одному для обох Сторін, кожний з яких має однакову юридичну силу.
4. Дана додаткова угода разом з додатком № 10 набирає чинності з моменту підписання, є невід'ємною частиною Договору № 44/288 від 27.11.2009 р. та діє протягом дії договору.

**Постачальник**

**ПАТ «Миколаївобленерго»**

**Генеральний директор**

**О.П. Сивак**

«    »

2016 р.

**Споживач**

**Приватне акціонерне товариство  
"Лакталіс - Миколаїв"**

**Генеральний директор**

**І.С. Фуркало**

«    »

2016 р.



**ЗГІДНО З  
ОРИГІНАЛОМ**

*Фуркало І.С.  
Генер. директор*



## Додаток № 10

до договору № 44/288

від "27" 11 2009 р.

## Порядок розрахунків

1. Розрахунковим вважається період з 01 числа місяця по 31 число цього місяця включно (або іншого останнього дня місяця).

Покази розрахункових засобів обліку відповідно до переліку об'єктів Споживача і точок комерційного обліку фіксуються Споживачем на останній календарний день місяця та оформлюються "Актом про використану електричну енергію" за кожним об'єктом та за кожним примірником по одному для кожної сторони.

Розрахунки за електричну енергію проводяться Споживачем виключно грошовими коштами на поточний рахунок із спеціальним режимом використання Постачальника.

За дату оплати приймається дата зарахування коштів на поточні рахунки Постачальника.

2. Споживач до 03 числа місяця до початку розрахункового періоду здійснює оплату на наступний розрахунковий період (попередню оплату) у сумі вартості 100% заявленого обсягу споживання електроенергії на поточний рахунок із спеціальним режимом використання.

У випадку співпадання дати оплати з вихідним чи святковим днями, споживач здійснює оплату у найближчий робочий день, що передє вихідному чи святковому дню.

В день надання "Акту про використану електричну енергію" Постачальник надає Споживачу рахунки за фактично спожиту активну електроенергію і фактичне перетікання реактивної електроенергії за розрахунковий період та рахунок на здійснення попередньої оплати.

Якщо фактичне споживання електричної енергії виявиться більшим ніж очікуване, різниця між сумою попередньої оплати та вартістю фактично спожитої електроенергії має бути сплачена протягом 5 операційних днів з дня отримання рахунків за фактично використану у розрахунковому періоді електричну енергію.

Якщо сума передоплати перевищує вартість фактично використаної електроенергії, надлишкові кошти зараховуються як оплата наступних платежів.

Припинення повністю або частково постачання електричної енергії за несплату передбачених цим додатком рахунків на попередню оплату не може застосовуватись раніше початку розрахункового або планового періоду, на який має здійснюватись відповідна оплата.

3. Споживач, який має погоджену у встановленому порядку екологічну та/або аварійну броню електропостачання, здійснює платіж за резервування обсягу електричної енергії на покриття аварійної (екологічної) броні в наступному розрахунковому періоді за тарифами, які діють на день здійснення платежу.

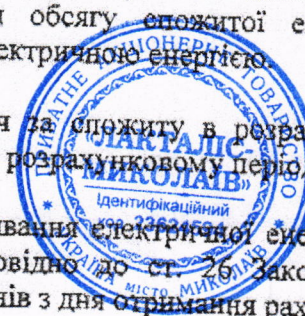
4. Обсяг фактично спожитої за розрахунковий період електричної енергії, з урахуванням розрахункової величини втрат на ділянці мережі від місця встановлення засобів обліку до межі балансової належності електромереж, визначається відповідно до "Акту про використану електричну енергію".

Акт про використану електричну енергію субспоживачем узгоджується з основним споживачем.

Якщо Постачальник електричної енергії не отримав у зазначений термін даних про обсяги спожитої електричної енергії, визначення обсягу спожитої електричної енергії здійснюється відповідно до Правил користування електричною енергією.

5. Сума коштів, які має оплатити Споживач за спожиту в розрахунковому періоді електричну енергію визначається за діючими у цьому розрахунковому періоді тарифами.

6. За перевищення договірних величин споживання електричної енергії та послужисті Споживач оплачує Постачальнику нараховані відповідно до ст. 26 Закону України «Про електроенергетику» санкції протягом 5 операційних днів з дня отримання рахунку.



Згідно з  
ОРИГІНАЛОМ

Підписано Т.С.  
Генер. дир.



Кошти за перевищення договірних величин споживання електричної енергії та/або потужності сплачуються на поточний рахунок із спеціальним режимом використання Постачальника.

7. У разі не своєчасної оплати обумовлених даним Додатком платежів, Постачальник електричної енергії проводить Споживачу нарахування за весь час прострочення:

- пені у розмірі подвійної облікової ставки НБУ від суми боргу, що діяла в період, за який здійснюються нарахування;
- 3% річних з простроченої суми.

При цьому сума боргу повинна бути сплачена Споживачем з урахуванням встановленого індексу інфляції.

Пеня, 3% річних та інфляційні нарахування сплачуються на поточний рахунок Постачальника електричної енергії, який вказується в рахунках, протягом 5 операційних днів з дня їх отримання.

8. Перевірка стану розрахунків за цим Договором проводиться щомісяця та оформлюється двостороннім "Актом звірки" між Споживачем та Постачальником, який Споживач зобов'язаний повернути підписаним до наступного розрахункового періоду.

9. Сторони домовились, що у разі звернення споживача (розірвання договору, припинення його дії, тощо) щодо повернення йому переплати, що виникла за цим договором, постачальник зобов'язаний повернути кошти протягом шести місяців.

**Постачальник**

**ПАТ «Миколаївобленерго»**

Генеральний директор

О.П. Сивак

« »

2016 р.

**Споживач**

**Приватне акціонерне товариство**

**"Лакталіс - Миколаїв"**

Генеральний директор

І.С. Фуркало

« »

2016 р.



**ЗГІДНО З  
ОРИГІНАЛОМ**

*Фуркало І.С.  
Генер. директор*





Приватне акціонерне товариство  
«ЛАКТАЛІС-МИКОЛАЇВ»  
код ЄДРПОУ 23624594  
"05" лютого 2016 р.  
№ 238/06  
54018 м. Миколаїв, вул. Виноградна, 2  
тел.: (0512) 76-54-43  
тел./факс: (0512) 76-52-31  
email: direction@lactalis.com.ua

Генеральному директору  
ПАТ «Миколаївобленерго»  
Сиваку О.П.

«Про договірні величини»

Розглянувши Ваше, повідомлення №13/39-279 від 02.06.2016 року, «Про здійснення коригування договірної величини споживання електричної енергії в сторону зменшення», повідомляємо Вас, що вищевказане зменшення до 1 051 000 кВт\*год., є необґрунтованим з Вашої сторони. ПрАТ «Лакталіс-Миколаїв», має норми та план виробництва продукції узгоджений з органами місцевої влади, а також узгоджену у встановленому порядку договірну величину споживання електричної енергії. Також звертаємо Вашу увагу на те, що п. 12 «Порядку постачання електричної енергії споживачам, постанови КМУ №441 від 24 березня», на який Ви звертаєтесь у повідомленні, взагалі не регламентує коригування договірної величини споживання електричної енергії. А розгляд додатку 10, у новій редакції є неприйнятним для нашого підприємства, тому що ми вже маємо узгоджений порядок розрахунків з постачальником електричної енергії, і тим більш що умови нової редакції зі 100% передплатою, враховуючи обсяги споживання електричної енергії нашим підприємством, є також неприйнятними для нас. Та в загалі ми не бачимо зв'язку між цим неправомірним повідомленням та новою редакцією додатку №10 про режим розрахунків.

У разі наполягання на підписанні цієї угоди, на яку ви посилаєтесь у повідомленні, та подальшому надходженні неправомірних повідомлень та будь яких інших спроб внести необґрунтовані та неправомірні зміни у існуючий договір про постачання електричної енергії, ПрАТ «Лакталіс-Миколаїв» буде змушено звернутись до антимонопольного комітету України та національної комісії що здійснює державне регулювання у сфері енергетики.

ПрАТ «Лакталіс-Миколаїв» співпрацює з ПАО «Миколаївобленерго» вже більш 20 років, та сподівається на плідотворну, взаємовигідну та партнерську співпрацю і в подальшому.

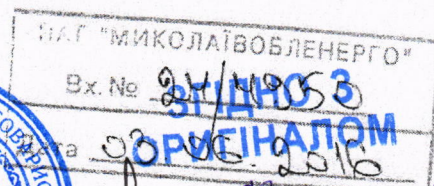
З Повагою  
Генеральний директор  
ПрАТ «Лакталіс-Миколаїв»

Фуркало І.С.

Головний енергетик  
Коршунов О.С.  
Тел.: 095 818 65 11  
0512 76 52 61

УКРАЇНА, 54018, м. Миколаїв, вул. Виноградна, 2  
тел: +38(0512) 500806, 500807, 500823, 500828 факс: +38(0512) 500824

PRÉSIDENT



Фуркало І.С.  
Генер. дир. п.





ПУБЛІЧНЕ АКЦІОНЕРНЕ ТОВАРИСТВО  
**"МИКОЛАЇВ ОБЛЕНЕРГО"**

54017, м. Миколаїв, вул. Громадянська, 40

тел. (0512) 53-94-89, факс (0512) 53-92-46  
kanc@energy.mk.ua www.energy.mk.ua  
53-95-18 – Інформаційно-консультаційний центр  
0-800-504-001 – call-центр callcentre@energy.mk.ua

р/р 260003001362  
в МОУ А/ «Ощадбанк»  
МФО 326461  
ЄДРПОУ 23399393

Генеральному директору  
ПрАТ «Лакталіс-Миколаїв»  
Фуркало І.С.

вул. Виноградна, 2, м. Миколаїв, 54018

10.06.2016

№ 04/14-691/5

На №

Від

*Скористатися інформацією!*  
*Дякуємо*

ПАТ «Миколаївобленерго» уважно розглянуло Ваше звернення від 03.06.2016 № 238/06 та прийняло рішення – повідомлення від 02.06.2016 №13/39-279 про коригування договірної величини споживання електричної енергії та величини споживання електричної потужності в години максимального навантаження енергосистеми на червень 2016 року вважати недійсним.

Директор комерційний

*[Handwritten signature]*



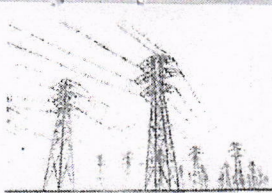
М.П. Гончарук

**ЗГІДНО З  
ОРИГІНАЛОМ**

*Фуркало І.С.  
Генер. дир.*

Приватне акціонерне товариство  
**«ЛАКТАЛІС-МИКОЛАЇВ»**  
код ЄДРПОУ 23624594  
Вх. № 85  
" 16 " червня 2016 р.





# ТОВ ⚡ ТРАНСЕЛЕКТРОПОСТАЧ ⚡

31.05.2016р.

Керівнику підприємства

## Щодо постачання електроенергії

ТОВ "Транселектропостач" надає послуги на оптово-роздрібному ринку купівлі-продажу електричної енергії за нерегульованим тарифом для задоволення потреб Вашого підприємства.

В рамках діючого законодавства з електроенергетики Споживач має право власно обирати постачальника електричної енергії, який пропонує найбільш вигідні умови співпраці. Сьогодні будь-яке промислове підприємство має два основних варіанта розрахунку за спожиту електричну енергію, а саме:

- розрахунок за регульованим тарифом це: Постачальником електричної енергії за регульованим тарифом є електропередавальна організація (Обленерго) розрахунок оплати за спожитий обсяг електричної енергії є незмінним а тариф щомісячно затверджується Постановою НКРЕ.

- розрахунок за нерегульованим тарифом це: Розрахунок за електричну енергію яка купується Постачальником погодинно, за ціною, що склалася на Оптовому ринку електричної енергії за відповідну годину доби, з урахуванням щогодинного споживання електричної енергії споживачем. Таким чином, тариф на електричну енергію є меншим від роздрібного тарифу Обленерго і залежить від графіка споживання електроенергії підприємством.

Пропонуємо Вам скористатися перевагами, що надаються нашим підприємством у разі укладання договору на постачання електричної енергії:

1. Прийнятний для підприємства графік оплати за електроенергію, з урахуванням точних днів платежів та фінансових зобов'язань.
2. Відсутність встановлених лімітів на потужність та об'єм купованої електричної енергії.
3. Можливість збільшувати замовлений обсяг електричної енергії протягом розрахункового місяця.

Для початку роботи з нами Вам необхідно укласти договір на постачання електричної енергії із додатками, а також направити на адресу ПАТ "Миколаївобленерго" повідомлення про перехід на поставку до ТОВ "Транселектропостач".

З повагою,  
Директор



ЗГІДНО З  
ОРИГІНАЛОМ

Гуменко І.С.  
Генер. директор

04071, м.Київ  
Вул. Лук'янівська, 63  
+38 068 7904984

EMAIL: TELPOST@UKR.NET

ПІН 393546226590  
Р/Р 26002518985  
АТ "РАЙФАЙЗЕН БАНК АВАЛЬ"  
МФО 380805  
КОД ЄДРПОУ 39354628